

Ο κύριος Κ. και του ουρανού τα λουλούδια

Κωνσταντίνος Ζωντανός

Ο κ. Κ. ζούσε σε μια ανθρώπινη, ασφαλή, αντιβιοτική πόλη. Οι δρόμοι όλοι ασφαλτοστρωμένοι για να τσουλάνε εύκολα τα οχήματά του. Τα πεζοδρόμια πλακοστρωμένα για να μην λασπώνει και σκονίζει τα παπούτσια του. Τα δέντρα και τα λουλούδια πλαστικά, απολύτως διακοσμητικά για να ομορφαίνουν το τοπίο και να του χαρίζουν τη σκιά τους. Οι παιδικές χαρές στρωμένες με ελαστικό δάπεδο για να μην ματώνουν τα γόνατα των παιδιών. Τα πουλιά κλεισμένα σε κλουβιά για να του κελαηδάνε. Οι γάτες για να του κάνουν συντροφιά και για να κυνηγάνε ό,τι απειλητικό ζωντανό έχει απομείνει. Οι πεταλούδες οριγκάμι κρεμασμένες στο φωτιστικό του υπνοδωματίου του. Η παραλία πολύ όμορφη, μπαζωμένη για να κάνει περιπάτους και ποδήλατο. Ιδανική για τον κωδικό 6 στα μηνύματα της καραντίνας. Η θάλασσα γκριζα και ασάλευτη σαν μια λιμνούλα σε λούνα παρκ. Και οι ψαράδες ψαρεύανε για χόμπι ψεύτικα ψάρια. Τα έντομα ενοχλητικά, βλαβερά και επικίνδυνα. Το σπίτι του κ. Κ. γεμάτο εντομοαπωθητικά, μυγασκοτώστρες και συσκευές υπερήχων. Η άγρια ζωή ευτυχώς εξορισμένη στα ντοκιμαντέρ της τηλεόρασης και σε σαφάρι σε μακρινούς τόπους.

Όμως ο κ. Κ. ήταν φιλόζωος και φιλανθής. Είχε αγοράσει την επανέκδοση του Φυτολογικού Λεξικού του Γενναδίου και παρακολουθούσε από παιδί τα ντοκιμαντέρ για τα άγρια ζώα της Αφρικής. Όλα αυτά του φαινότουσαν τόσο όμορφα αλλά και τόσο απρόσιτα και τα προσέγγιζε με μια ανεξήγητη νοσταλγία. Λες και στην προηγούμενη ζωή του είχε μαγαλώσει σε κάποια στέπα ή κάποια ζούγκλα. Μια μέρα καθώς έκανε τζόκινγκ στο πάρκο της όμορφης πόλης του από το ρείθρο του πεζοδρομίου, ένα μικρό ίσαμε το νύχι του αντίχειρά του μπλέ λουλουδάκι τον κοίταξε με το πανέμορφο μωβ ματάκι του με την κίτρινη ίριδα και του συστήθηκε με τη δανεισμένη από το Google images μηχανική φωνή του: Είμαι η *Anagallis arvensis*. Ανατρίχιασε αλλά ταυτόχρονα για έναν ανεξήγητο λόγο αναγάλλιασε η καρδιά του. Ανέτρεξε στο φυτολογικό λεξικό του Γενναδίου: «Αναγαλλίς η αρουραία. Εθεωρείτο το πάλαι και θεωρείται και σήμερον έτι παρά τω λαώ φαρμακευτικόν». Ανάμεσα στις κοινές ονομασίες του ξεχώρισε μια: «Του ουρανού τα λουλούδια». Αυτό το φαρμακευτικόν φυτόν που έπεσε από τον ουρανό ξεσκεπάζοντάς τον από όλο το μπλε του ήτανε για αυτόν η αποκάλυψη του Θεού όπως θα 'λεγε ο Ελύτης (Θεέ μου πόσο μπλε ξοδεύεις για να μην σε βλέπουμε) ή της Φύσης όπως πιο σεμνά προτιμούσε ο κ. Κ.

Η *Anagallis* μετά από λίγα χρόνια μετονομάστηκε από τους βοτανολόγους σε *Lysimachia*. Ο κ. Κ. έχοντας λύσει την μάχη με τη φύση και τα έμβια μετά από τη συνάντησή του με του ουρανού τα λουλούδια, ξεκίνησε να παρατηρεί τα φυτά, τα έντομα, τα πουλιά κάνοντας μακρινές εκδρομές σε βουνά και σε παραλίες. Πολύ σύντομα όμως άρχισε να συμβαίνει κάτι μαγικό. Δεκάδες ζώα επισκέπτονταν το μπαλκόνι του και του συστήνονταν. Ένα πασιγνωστο υμενόπτερο η *Apis mellifera* ήρθε να ρουφήξει νέκταρ από τη ρίγανη που είχε σε μια γλάστρα στο μπαλκόνι του. Λίγες μέρες μετά την ίδια γλάστρα την επισκέφτηκε ένα όχι και τόσο συνηθισμένο ενήλικο λεπιδόπτερο, η *Polygonia egea*. Κατόπιν πάνω από τις γλάστρες του μπαλκονιού του αιωρούνταν για αρκετή ώρα ένα δίπτερο, η *Scaeva selenitica* (μια μυγούλα) της οικογένειας των Συρφίδων που μιμούνται τις μέλισσες και είναι ωφελιμότερες γιατί συμβάλλουν και αυτές στην επικονίαση. Κι ακόμα τον Γενάρη του 2019 στην κακοκαιρία Αριάδνη απέναντι από του σπίτι του ένας δρυοκολάπτης χτυπούσε ρυθμικά την ξύλινη κολόνα της ΔΕΗ.

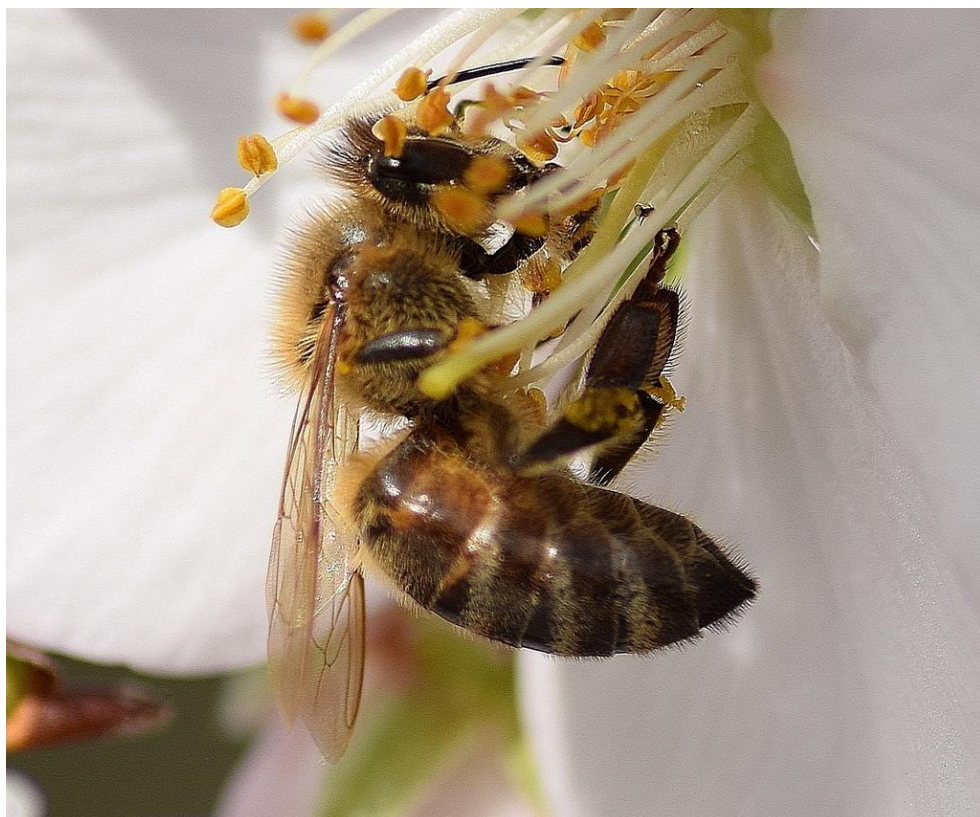
Κοντεύουν δέκα χρόνια από τότε που ο κ. Κ. γνωρίστηκε με την *Anagallis* και σε κάθε περίπατό του του συστήνονται νέα έμβια όντα. Κι όταν δεν πάει περίπατο τον επισκέπτονται στο μπαλκόνι ή και μέσα στο σπίτι του.

ΥΓ: Όλες οι φωτογραφίες (εκτός από την *Lysimachia arvensis*) έχουν τραβηχτεί στο ή από το μπαλκόνι του σπιτιού μου στις Συκιές Θεσσαλονίκης.

[*Anagallis arvensis* ή *Lysimachia arvensis*, Συκιές 4 Μαΐου 2014](#)



[*Apis mellifera*, Συκιές 18 Φεβρουαρίου 2016](#)



[Polygona egea, Συκιές 28 Μαΐου 2020](#)



[Scaeva selenitica, Συκιές 9 Φεβρουαρίου 2016](#)



